



Motiv z Železnobrodská

*foto Jana Matěásková*

## Milí přátelé!

Když je pěkně, vezmu v pozdním odpoledni koloběžku a vyjedu na Ladronku. Tam se podívám doleva a řeknu si – na Petřín nejedu, tam je blbá cesta. Podívám se před sebe a řeknu si – tam nejedu, tam jsem byl mockrát. Podívám se doprava a řeknu si – a tam už jsem byl taky. A tak otočím koloběžku a jedu do hostince U Černého vola na pivo. Jojo... léto jak má být... 😊

⇒ **PROCHÁZKA ZA UTRPENÍM** s historikem Jiřím Zoul Sajbtem je tak trošku jinou prohlídkou Turnova. Spatříte město očima odsouzeného, který jím prochází na popravě tzv. cestou odsouzenců. Komentovaná procházka bude věnovaná útrpnému a hrdelnímu právu ve středověku a raném novověku. Naše společná cesta začne u radnice na náměstí Českého ráje, kde se nacházela šatlava, Dvořákovou ulicí se vydáme do ulice Hruboskalské, v jejíž blízkosti ještě v druhé polovině 18. století stálo městské popravě. Cestou Jiří Zoul Sajbt přiblíží, jak fungovala středověká justice, a ukáže také mnohé zajímavosti, které budeme míjet, nebo které bychom mījeli, kdybychom touto cestou šli před čtyřmi sty lety.

**14. 8. 2024 / 18:00** odchod od Muzea Českého ráje

(sraz účastníků v 17:50 před hlavním vchodem muzea)



⇒ **Ohlédnutí za revalidací značky Globální geopark UNESCO Český ráj**

Geopark UNESCO Český ráj má za sebou pětidenní revalidační maraton, kdy komisařům vyslaným sekretariátem Globálních geoparků UNESCO v Paříži předvedl výsledky své činnosti za poslední revalidační období. Toto období bylo vzhledem k pandemii COVID 19 kratší než obvyklé čtyři roky, na které byla Geoparku Český ráj propůjčena tato prestižní značka na základě výsledků minulé kontroly, která se uskutečnila v říjnu 2021 - o více jak rok později.





**Není toho málo, co se podařilo za dva a půl roku realizovat. Ve spolupráci s Městem Turnov a polským Geoparkem Krajina vyhaslých vulkánů, který získal titul UNESCO v letošním roce, vznikla z programu přeshraniční spolupráce Interreg venkovní geologická expozice o Geoparku UNESCO Český ráj v Turnově.**

**Po tříleté výstavbě byl letos v dubnu otevřen Paleopark Balka, který realizoval partner geoparku Město Nová Paka z programu česko-polské spolupráce Interreg. V Domě přírody Českého ráje v Dolánkách, kde má Geopark kancelář, vznikla nová netradiční vnitřní expozice a velko-formátový komiks o geologické historii regionu. S polskými geoparky UNESCO byl rovněž realizován projekt Geodiverzita pro místní rozvoj z programu Leader+.**

**Český ráj navštívila v rámci vzájemné spolupráce 41 členná delegace z taiwanských geoparků, pro hosty byla uspořádána minikonference. Geopark si rovněž prohlédli účastníci společného projektu ERASMUS+ určeného pro učitele geologie z Turecka, Maďarska, Polska a České republiky.**

**Návštěvníci Geoparku Český ráj – včetně zahraničních – můžou prostřednictvím aplikace v audioprůvodci SmartGuide využít nové trasy mimo turisticky přetížené oblasti, bylo vydáno 11 500 informačních skládaček s mapou, geologickými lokalitami a geologickou historií, které jsou k dispozici stejně tak jako nová turistická razítka v informačních centrech na území geoparku.**

**Během roku geopark pořádá geologické exkurze, přednášky a akce pro veřejnost, mezi nejoblíbenější patří Den Geoparku Český ráj v Sedmihorkách, který pořádá geopark ve spolupráci se Střediskem ekologické výchovy a kempem a je zaměřen na hravé aktivity (např. rýžování granátků, broušení drahých kamenů, výroba kamenných šperků, opracování pískovce, hledání fosilií,..).**

**Den geoparku na hradě Trosky zase seznamuje návštěvníky s nejen s geologií této ikony Českého ráje, ale také s horninami, minerály a zkamenělinami geoparku (letos navštívilo akci téměř 1 400 návštěvníků).**

**Velmi oblíbené je Povídání geologa na webu a facebooku Geoparku, které každý měsíc zavede zájemce na geologicky zajímavá místa většinou mimo frekventované trasy.**



**Revalidační misi vykonali geologové John Calder z kanadského Geoparku UNESCO Cliff of Fundy (člen Exekutivního výboru Globálních geoparků UNESCO a také profesor, který učí na univerzitě předmět Globální změny) a Alberto Gil Toja ze španělského Geoparku UNESCO Sierra Norte. Při závěrečném verbálním hodnocení mise vyjádřili komisaři pozitivní stanovisko. Nyní mají dva týdny na zpracování zprávy, kterou předloží Radě globálních geoparků UNESCO k vyjádření. Poté Rada postoupí své závěry Komisi pro geoparky UNESCO, která se schází dvakrát ročně. Závěrečné stanovisko očekává Geopark Český ráj v březnu 2025.**



/ Blanka Nedvědická, ředitelka Geopark Český ráj

### ≡ **Turnovské léto 2024**

**pátek 9. srpna** od 19.00 před Střelnicí  
**Jen tak na pohodu**

**sobota 10. srpna** od 19.00 před Střelnicí  
**Ba naopank**

**pátek 16. srpna** od 19.00 před Střelnicí  
**Bunch of Folks**

**Moderní bluegrass liberecké kapely. Těšte se na večer plný akustické hudby na vlně rytmu americana, folku a drsného severského bluegrass.**



**sobota 17. srpna** od 19.00 před Střelnici

**Marie Špačková Ouhrabková**

Marie Špačková Ouhrabková narozená v podzámčí Hrubého Rohozce je absolventkou SUPŠ Turnov a zlatnickému řemeslu se věnovala celý život. Zároveň také svému velkému koníčku a tím je zpívání, skládání písniček a hra na kytaru, hlavně 12strunnou. Vystupuje na vernisážích, v klubech, v domovech pro seniory, na hradě Valdštejně, na různých veřejných i soukromých akcích, např. Jičín město pohádky. Na svém kontě má již dvě CD Písničky o Českém ráji a Rok v Českém ráji aneb s písní od jara do Vánoc.

### ≡ Turnovské kulturní tipy:

**čtvrtek 8. srpna** od 18 hodin, Turnov II – knihovna na vlakovém nádraží

**Bioverich**

Léto bez ovoce by byl hodně smutný oxymóron. Ovoce sem, do knihovny! Jakým ovocným stromům a keřům se na Turnovsku nejlépe daří, jak se zpracovávají na chutné šťávy a co znamená, že jsou v bio-kvalitě? Máte ještě více otázek na výrobce ovocných šťáv Jana Vericha? Prosím, přijďte se zeptat. Ochutnáte, vyslechnete a bude vám dobře po sladké regionální pochoutce.

**čtvrtek 15. srpna** od 18 hodin, Turnov II – knihovna na vlakovém nádraží

**Včely**

Malá létající nositelka těch nejlepších atributů, včela, je na planetě Zemi naprosto nepostradatelná. O jejím chovu povypráví maloskalská a všeňská včelařka a včelí pedagožka Jolana Stáňová.

**neděle 18. srpna** od 17:00, kino Sféra

**EOS: Leonardo – nejslavnější díla**

Dokument z cyklu Exhibition on Screen (Výstavy na plátně). Leonardo da Vinci je považován za nejslavnějšího umělce všech dob. Film ze série Exhibition on Screen se detailně soustředí na jeho kompletní výtvarnou tvorbu, uvidíte tak obrazy jako Mona Lisa, Poslední večeře, Dáma s hranostajem, Madona ve skalách a mnohé další. Vydejte se na cestu do galerií a muzeí v osmi zemích světa a získejte nový svěží pohled odhalující jednu z nejpozoruhodnějších osobností historie.

## turnovsko

**PŘEPEŘE** – V Přepeřích začínáme budovat další území pro bytové domy! Konečně jsme začali stavět další novou ulici v naší členské obci. Příprava byla delší, než kdokoliv čekal. Vlastníci pozemků dlouho sjednocovali své zájmy a potom museli společně s námi a vede-ním obce připravit projektovou dokumentaci. Letos jsme pak vysoutěžili dodavatele a dohodli finanční podíly podle interních pravidel svazku.

Začali jsme skrývkou ornice. Čeká nás vodovod, kanalizace, dešťová kanalizace a nová silnice. Musíme být současně trpěliví a nechat časový prostor archeologům z turnovského muzea, aby mohli dostatečně zmapovat celou lokalitu. Nedaleko od ní - na začátku Příšovic - byly totiž objeveny skvělé nálezy, které dnes můžete vidět v expozicích na zámku ve Svijanech. Přesto všechno máme smělý cíl, aby firma Mizera z Lomnice nad Popelkou skončila stavbu ještě letos.



/ VHS Turnov

**TROSKY** – Některé opravy stíháme řešit i v sezóně, byť je to při sedmidenním provozu náročné. Schody do paláce s novým bedněním prokoukly a jsou opět bezpečné...

/ z facebooku státního hradu Trosky







### **TROSKY – Cestovatelská přednáška: Banát**

**10. 8. 2024 od 19.30**, Státní hrad Trosky

Cestovatelská přednáška o putování po Banátu v podání oblíbeného místního cestovatele Pavla Chluma.

Banát je krásná historická oblast rozkládající se aktuálně ve třech státech. Rumunsko, Srbsko a Maďarsko. Je vzdálená asi 1000 km z České republiky a stojí rozhodně za návštěvu. Banát začal vyprávět českou přistěhovaleckou historii již v roce 1823. To zde začaly vznikat první ryze české vesnice, které jsme se vydali navštívit.

Banát byla zatím jediná expedice, na kterou jsme dali možnost přidání účastníků prostřednictvím sociální sítě. Limit vozidla byl však nekompromisní, a tak nás na tuto expedici vyrazilo nakonec osm, nejvíce v historii. Počasí nám přálo – bylo krásně, avšak hrozné teplo. V podhůří Karpat ukazoval teploměr 44°C.

Můžete si přinést deku, karimatku nebo skládací židličku a baterku na cestu zpátky. Vstupné: 200,- Kč .

### **VALDŠTEJN – Prohlídky s loupeživým rytířem**

**12., 14. a 19. srpna v 10.30, 12.30 a 14.30**, Hrad Valdštejn

Prohlídky pro děti s místním loupeživým rytířem spojené s hledáním pokladu a zlomením kletby.

Vstupné: dospělí 110 Kč, děti 6-15 let 70 Kč, děti 3 - 6 let 20 Kč.

## Prohlídky s čertem

**9. a 16.8.2024 v 10.30, 12.30 a 14.30, Hrad Valdštejn**

Nové speciální prohlídky pro malé návštěvníky s hodným čertem ze Zebína, který se na hradě usadil a ukryl zde svůj poklad. Vstupné: viz výše

Upozornění: v případě nepříznivého počasí se akce nekoná!

Více informací na [www.cesky-raj.info](http://www.cesky-raj.info)

## Nothingham – rockové oratorium Jan Křtitel - koncert

**8. srpna, 19.00, Hrad Valdštejn**

Turnovská kapela Nothingham se po šesti letech vrací na Valdštejn se svým oratoriem věnovaným Janu Křtiteli. Koncert proběhne před kapličkou, zasvěcenou onomu světcí.

V případě nepříznivého počasí (déšť) se akce ruší. Vstupné: 180,- Kč.

Více informací na [www.hrad-valdstejn.cz](http://www.hrad-valdstejn.cz)

## Historické slavnosti na Valdštejně

**17. - 18. 8. od 11.00 do 16.00, Hrad Valdštejn**

Historická akce – historická slavnost, historická hudba a tanec.

Víkend plný historie napříč staletími zahrnující šermířská divadelní představení skupiny Bibus Spiritus o Albrechtu z Valdštejna nebo válce růží, ukázky historických tanců, oděvů, zbroje a dobové hudby.

Vstupné v rámci prohlídky hradu.

Více informací na [www.hrad-valdstejn.cz](http://www.hrad-valdstejn.cz)

## SEDMIHORKY – Sedihořské léto

<b>A</b> ČTVRTEK <b>8.8.</b>		<b>MŮJ VZOR, BOŽSKÝ KAREL</b> Kristián Šebek zpívá písně Karla Gotta
<b>A</b> ÚTERÝ <b>13.8.</b>		<b>HALINA PAWLOWSKÁ</b> Manuál zralé ženy • talk show
<b>B</b> ČTVRTEK <b>22.8.</b>		<b>SIMONA</b> Silné řeči • stand-up comedy speciál



## rovensko p. t.

Od 12. 8. do 25. 8. 2024 bude provedena úplná uzavírka silnice III/2821v úseku od areálu bývalé mlékárny po hranice okresu Jičín. Objízdná trasa bude vedena po silnici I/35.

.....

KIOSEK U STARÝHO ZÁLOŽNÍKA POŘÁDÁ  
HUDEBNÍ VEČER

# VOPAR & NARUDY

S KAPELAMI

**VOPAR**  
& **NARUDY**  
band

**17. 8. 2024**  
OD 19<sup>00</sup> h

**FOTBALOVÝ STADION**  
TJ SOKOL ROVENSKO POD TROSKAMI

## lomnice n/p

**Workshop 2024 – Pivovarnictví II**  
19. 8. 2024 od 15.00, Zámek Lomnice nad Popelkou  
Zúčastněte se a poznejte s námi netradiční formou a hlavně prakticky regionální řemesla nejen Lomnicka. Pivovarnický workshop vás zavede do řemeslného pivovaru Lomnického piva (Poděbradova 49), kde vás čeká exkurze s místním sládkem. Minimální účast je 5 osob, maximální 15 osob. Vstupné 100,- Kč.

.....

# ZÁMECKÉ LETNÍ KINO

10. 8. – 18. 8. 2024

## PROGRAM:



SLADKÝ ŽIVOT  
SO 10. 8.  
12+, CZ, slovensky



ZAHRADNÍKŮV  
ROK  
NE 11. 8.  
11+, CZ, slovensky



ZÁPISNÍK  
ALKOHOLIKY  
PO 12. 8.  
11+, CZ, slovensky



GUMP  
- JSME DVOJČA  
ÚT 13. 8.  
11+, CZ, slovensky



PLANETA PRAHA  
ST 14. 8.  
12+, CZ, slovensky



PRÁZDNINY  
S BROČKEM  
ČT 15. 8.  
12+, CZ, slovensky



TOP GUN  
PÁ 16. 8.  
16+, CZ, slovensky, 12+



VLNY  
SO 17. 8.  
11+, CZ, slovensky



TANCUJ MATYLDO  
NE 18. 8.  
11+, CZ, slovensky

**Libštátské pozdní léto 2024 – 22. ročník kulturního festivalu**

## **Pocta baroku**



**Karolína Mydlářová – zobcové flétny**

**Alexandr Wiegmann – cembalo**

**evangelický kostel v Libštátě, sobota 10. srpna od 18 h**

**vstupné 100 Kč, děti do 15 let zdarma**



≡ pátek 16. srpna od 17.00, Park Ostrov

**J.O.E. / Johnny & Jenny**

J.O.E. a Rue jsou nerozlučná dvojka. J.O.E. je robot, který udělá pro Rue vše na co si jen vzpomene. Vždy je pro každou novou hru, dohlíží na správnou stravu, umí ošetřit, zabavit, je zkrátka nejlepší. Alespoň do chvíle, než Rue začne pokoušet hranice jejich přátelství. Autorské veselé pohybové divadlo pro celou rodinu! V případě nepříznivého počasí proběhne divadlo v KC Golf.

pátek 16. srpna od 20.00, Park Ostrov

**SUFFERING SOULS**

Připravte se na večer plný energie a rockové muziky. Suffering Souls zahrají mix coverů předních českých i světových kapel, od legendárních klasiků až po hity současnosti. V případě špatného počasí se zábava nekoná.



## HORSKÁ KAMENICE – Na hřbitově v Horské Kamenici bude zahájena oprava válečného hrobu

Válečný hrob v Horské Kamenici je delší dobu ve špatném technickém stavu. Zed' s deskou se jmény bude zbourána a znovu vystavěna, poté budou doplněny kamenné prvky. Celou akci investuje město ze svého rozpočtu.

Žádáme návštěvníky hřbitova, aby dbali zvýšené opatrnosti v místě opravy hrobu. Zároveň se omlouváme za stavební činnost, která může narušit klid na hřbitově.



(Martin Řehák, vedoucí Odboru územního plánování a regionálního rozvoje)

jičínsko

ŽELEZNICE –

Vlastivědné muzeum a galerie v Železnici  
Muzejní 181, 507 13 Železnice  
732 836 309, muzeum@zeleznice.net, www.muzeumvzeleznici.cz

## TEREZA M. KRÁSENSKÁ Móda v proměnách času



10. 8. 2024 – 29. 9. 2024

Unikátní výstava prezentuje dějiny odívání a netradiční formou přibližuje modely historických oděvů od období antiky do roku 1900. Autorka vytváří dámské i pánské šaty zmenšené v poměru 1:6. Jako modelky slouží panenky Barbie.



Jedna z nich představí i tradiční lidový kroj z našeho kraje, který autorka ušila právě pro tuto výstavu.

Vše doplní informační panely, odborná literatura o vývoji módy či zajímavé exponáty z muzejních fondů zaměřené na módu dřívější doby.

Otevírací doba: úterý–neděle 9–12 a 13–16:30 hodin. Vstupné 20 Kč/10 Kč (dětí).



## ŽELEZNICE –

**Festival hudby, pohody a třech krásných míst  
v Železnici u Jičína.**

\*Vinice nad kavárnou \* nádvoří Vlastivědného muzea\*  
\*kostel sv. Jiljí\*



# Triangl ● Fest

17.8.  
2024  
12:00 – 22:00

ROK  
ČESKÉ  
HUDBY  
2024

Město Železnice • Muzeum Železnice • www.kafenebodrink.cz • Farnost Železnice



## ŽELEZNICE

12:00	MUZEUM	POUTNÍCI	150,-	přes 50 let v country
13:45	KOSTEL	Jakub KAZDA & Přátelé	100,-	folk, country i populár
15:30	VINICE	JONNY z Jičína	100,-	české, slovenské, anglické popové a rockové písně
17:15	MUZEUM	YOLO KVARTET	150,-	nejslavnější hity kapely Queen
19:00	VINICE	COU COU	150,-	neutuchající vlna šansonu
20:45	MUZEUM	tcheichan	100,-	rock/pop z Jičínska, Liberecka, Českolipska a Prahy

**Využijte zvýhodněnou předprodejovou cenu  
celodenních vstupenek 500,-/Cena na místě je 650,-**

**Na místě lze zakoupit vstupenky na jednotlivé koncerty.**  
Předprodej celodenních vstupenek v Jičíně: Cora Jičín, Café Všechno  
Předprodej v Železnici: Vlastivědné muzeum a galerie

[www.kafenebodrink.cz](http://www.kafenebodrink.cz) [www.muzeumvzeleznici.cz](http://www.muzeumvzeleznici.cz)



## JIČÍN – Jičínský Food Festival

**10. 8. od 10.00 hodin, Zámecký park Jičín**

Zámecký park v Jičíně již po deváté ožije dobrým jídlem a pitím. Těšit se můžete na nové a nevšední gastro projekty z různých koutů celého světa. Během festivalu bude probíhat celodenní doprovodný program a návštěvníci se mohou těšit na hudební koncerty, různé prezentace vystavovatelů, soutěže, fotobudku, program pro děti a mnoho dalšího.

Více informací na [www.jicin.org](http://www.jicin.org)

## ≡ O dávné historii Tanvaldu – 2. část

**Stěhování lidí do ještě zcela neobydlených a hustě zalesněných oblastí pravděpodobně nastalo po skončení strašných husitských válek. V okolí Turnova, Českého Dubu a Liberce bylo vypáleno a zničeno mnoho osad. Roku 1421 táhnul husitský polní hejtman Jan Čapek ze Sán (1\*) u Kolína na Český Dub a zmocnil se tamější johanitské komendy (opevněného kláštera rytířského řádu křižovníků-johanitů z řehole sv. Jana Jeruzalémského).**

**Husité drželi oblast až do bitvy u Lipan v roce 1434. Odtud podnikali husité ničující výpady na území kolem Liberce. V roce 1432 obléhali a získali hrad Frýdštejn u Malé Skály. Odtud táhly husitské hordy začátkem září na Liberec. Po skončení husitských válek byly Čechy včetně Jablonecka a Liberecka strašně zpustošeny. Kostely, kláštery a obce byly vypáleny a v troskách. Obyvatelé ze zničených obcí se jen těžko vzpamatovávali z příkoří a ztráty domovů a odcházeli budovat novou existenci právě do dosud neobydlených hustě zalesněných oblastí. Zdejší kraj byl v první polovině 16. století jen velmi málo osídlen.**

**V roce 1539 proběhla ostrá, tvrdošíjná pře o hranice území mezi panstvím Frýdlant a Navarov. Lesy totiž v 16. století už nebyly bezcenné a při jejich řádném využívání a obhospodařování mohly panstvím přinášet bohaté výnosy. Správce Frýdlantského panství Jáchym z Biberštejna vpadl se svými pacholky na území dnešní osady Jizerka, kde poručil vypálit chatrče pod Bukovcem a nechal v Jizeře lovit ryby. Tím chtěl prokázat vlastnické právo k tomuto území.**

**První přistěhovalci se živili jako uhlíři, rybáři, ptáčníci, hrnčíři nebo horníci. Hornictví je zmiňováno ve starých listinách.**

**Osídlování krajiny s hustými lesy se stále prohlubovalo. Začaly se stavět sklářské hutě, přicházeli noví cizí huťmíři a v souvislosti s tím i noví dělníci. Do pohoří a lesů tak přicházel nový život.**

**Roku 1577 obdržel huťmistr Paul Schürer od Navarovského panství tzv. „Rejdické privilegium“ spočívající v povolení postavit zde sklářskou lesní huť. S tím získal zároveň i celou řadu výhod. Huťmistr tehdy vlastnil tři selské usedlosti a měl povolení k vaření piva, pálení kořalky, volnému líčení na ptáky a odstřelu veverek. Rejdice ovšem proslavilo hlavně sklo. Cílevědomě začalo být panstvím ve svůj prospěch využíváno dříve nedotčené bohatství zdejších lesů a krajiny. Obzvláště se jednalo o těžbu a zpracování dřeva pro sklářské hutě.**

**Za tímto účelem byly povolávány nové pracovní síly. Příslibem získání určitých výhod sem byli lákáni noví osadníci. Osadníkům bylo umožněno kupovat od vrchnosti pozemky pro svá obydlí a hospodářství. Vrchnostenští úředníci byli pověřeni vyměřovat a přidělovat pozemky. Kupní cena za pozemek se pohybovala mezi 100 až 200 zlatkami. Část kupní ceny musela být splacena**



**hned a zbylá část se zpravidla musela vrchnosti splácet v pravidelných ročních splátkách.**

**Vznikaly urbáře. Lesní pozemky musely být vymýceny a jejich hranice vyznačeny kameny nebo kamennými zídkami. Pro selská hospodářství byl používán výraz „Nahrung“, v překladu „potrava nebo výživa“. Nemovitosti v té době ještě nebyly číslovány a byly označovány dle jmen vlastníků.**

(1\*) Husitský polní hejtman Jan Čapek ze Sán. V Sánech bývala tvrz, ve které vládl slavný husitský válečník pan Jan Čapek ze Sán, pán Hukvaldský, pán na Kolíně, na Moravě, na Vsetínsku a dále v Uhrách. Čapkovým triumfem byla spanilá jízda husitů na pomoc Polákům proti Řádu německých rytířů v roce 1433. Husité tehdy dorazili až ke břehům Baltského moře. Za toto úspěšné tažení byl Čapek pasován na rytíře a od polského krále dostal darem velblouda.

Toto úžas vzbuzující zvíře mu při obléhání

Plzně při výpadu ukořistili Plzeňští. A tak dnes shlíží na velblouda Jana Čapka ze Sán pivaři celého světa, oni si ho totiž Plzeňáci dali na památku do městského znaku a ten je na každé láhvi hořkého plzeňského moku.

V bitvě u Lipan po pádu vozové hradby, který vždy znamenal porážku celého vojska, se Jan Čapek ze Sán probil nepřátelským vojskem a uprchl s oddílem svého lidu do Kolína. Komentáře tohoto činu jsou rozporuplné. Podle posledních výkladů historiků se zachoval jako protřelý profesionál, který v prohrané bitvě nechtěl zbytečně obětovat životy svých vojáků.

Poslední zápis o Čapkovi je z 22.9.1452, proto se má za to, že buď v tomto nebo nejpozději v následujícím roce zemřel. Obec Sány se nachází ve Středočeském kraji, zhruba 12 km od Poděbrad, 14 km od Kolína a 22 km od Nymburka. Leží na levém břehu Cidliny nedaleko soutoku Cidliny s Labem

/ Z dobových zdrojů sepsal Richard Seidel, *Tanvalský zpravodaj*

## **liberecký kraj**

### **☞ Kam za vzácnými stromy a keři? Do arboret napříč krajem**

**Sbírka živých dřevin – dendrologická zahrada, respektive zvláštní botanická zahrada specializující se na výzkum a pěstění dřevin. Tak definuje internetová encyklopedie Wikipedie arboretum. Několik jich lze navštívit i v Libereckém kraji.**

**„V arboretech se setkáte s dřevinami, které nemáte šanci jinde potkat. Takto speciálně zaměřeným sbírkám nemůže konkurovat ani botanická zahrada, která si naopak zakládá na pestrosti flóry, kterou nabízí,“ uvedla Květa Vinklátová, náměstkyně pro kulturu, památkovou péči a cestovní ruch Libereckého kraje.**

#### **Arboretum Bukovina**

**Arboretum na Bukovině založil tehdejší majitel hruboskalského panství Jan**

**Bedřich Lexa z Aehrenthalu se svým správcem Leopoldem Angrem kolem roku 1860. Arboretum leží v nadmořské výšce 360 metrů a má rozlohu 2,7 hektaru. Jeho základem je 35 druhů stromů především ze Severní Ameriky. Je zde jedna z nejstarších sbírek dřevin a jedna z prvních pokusných ploch na pěstování severoamerických dřevin ve střední Evropě. K vidění je několik desítek cizokrajných i domácích druhů dřevin a jejich kultivarů, často úctyhodného stáří.**

**V arboretu se nachází historický altán z druhé poloviny devatenáctého století, postavený ve švýcarském stylu, ve kterém se nachází expozice a sezónní informační středisko Správy Chráněné krajinné oblasti Český ráj. Součástí areálu je také vyhlídka Kamenný stůl.**

### **Malé arboretum na Černé Studnici**

**Lesům České republiky se během posledních let podařilo obnovit malé arboretum na Černé Studnici z roku 1925, které zcela zpustlo po druhé světové válce. S myšlenkou obnovy této malé botanické zahrady přišel místní revírník Pavel Polák. Lesníci pracovali na obnově takzvané Květeny vlasti od roku 2001. V té době začali v arboretu sázet dřeviny, které odtud během let zmizely. V současné době je v arboretu k vidění jedenadvacet druhů dřevin, které budou postupně doplňovány o další. Vstup je po celý rok volný.**



/ Jan Mikulička



## **LIBEREC – Předzvěst sklářského festivalu v Malé výstavní síni**

Zveme do Malé výstavní síně, kde začala výstava nazvaná O tichu. Páteční vernisáže se účastnila i její autorka, sklářská výtvarnice a rytečka Pavlína Čambalová.

Umělkyně ze Železného Brodu představuje v Liberci část své tvorby, která oslavuje krásu zdánlivě obyčejných věcí. Tradiční technika rytí do skla získává v jejích rukou netradiční rozměr. Ostrými ryteckými kotoučky zachycuje do skla prchavé momenty svých drobných zážitků a zve diváky k zastavení a zamyšlení.

„Kdybych měla říct, co je v mé tvorbě jiné, tak je to asi to, že se nebojím kombinovat a do té skoro 'nedotknutelné' královské techniky drze vnášet trochu toho zakázaného,“ řekla Pavlína Čambalová a dodala: „Lepím tu úctyhodnou rytinu mezi dvě skla, nanáším do ní barvu, nechávám skláře, aby dost riskantně pracný objekt obklopili žhavým sklem, hraju si s prvkem náhody a nekontrolovatelnosti, pokrývám objekt hrubými strukturami, prorývám díry skrz.“

Výstava je součástí 3. ročníku velkého sklářského festivalu Crystal Valley Week, který se v Liberci uskuteční v posledním srpnovém týdnu. Během přehlídky skla, šperku a bižuterie bude vstup do městské galerie zdarma. Pavlína Čambalová také přivítá zájemce na komentované prohlídce výstavy **27. srpna v 16 hodin.**



**Pavčina Čambalová vystudovala broušení a rytí drahých kamenů na SUPŠ v Turnově a rytí skla na VOŠ v Novém Boru. Po škole pracovala 8 let jako rytečka skla ve Vídni, současně tvořila autorské sklo a vystavovala. Své znalosti rozšiřovala v různých koutech světa, například v USA, Japonsku, Číně, Německu a v dalších zemích. Do Čech se vrátila v roce 2016, následně vybudovala vlastní ateliér v Železném Brodu. Vede v něm kurzy a věnuje se volné tvorbě ze skla a vltavínů.**

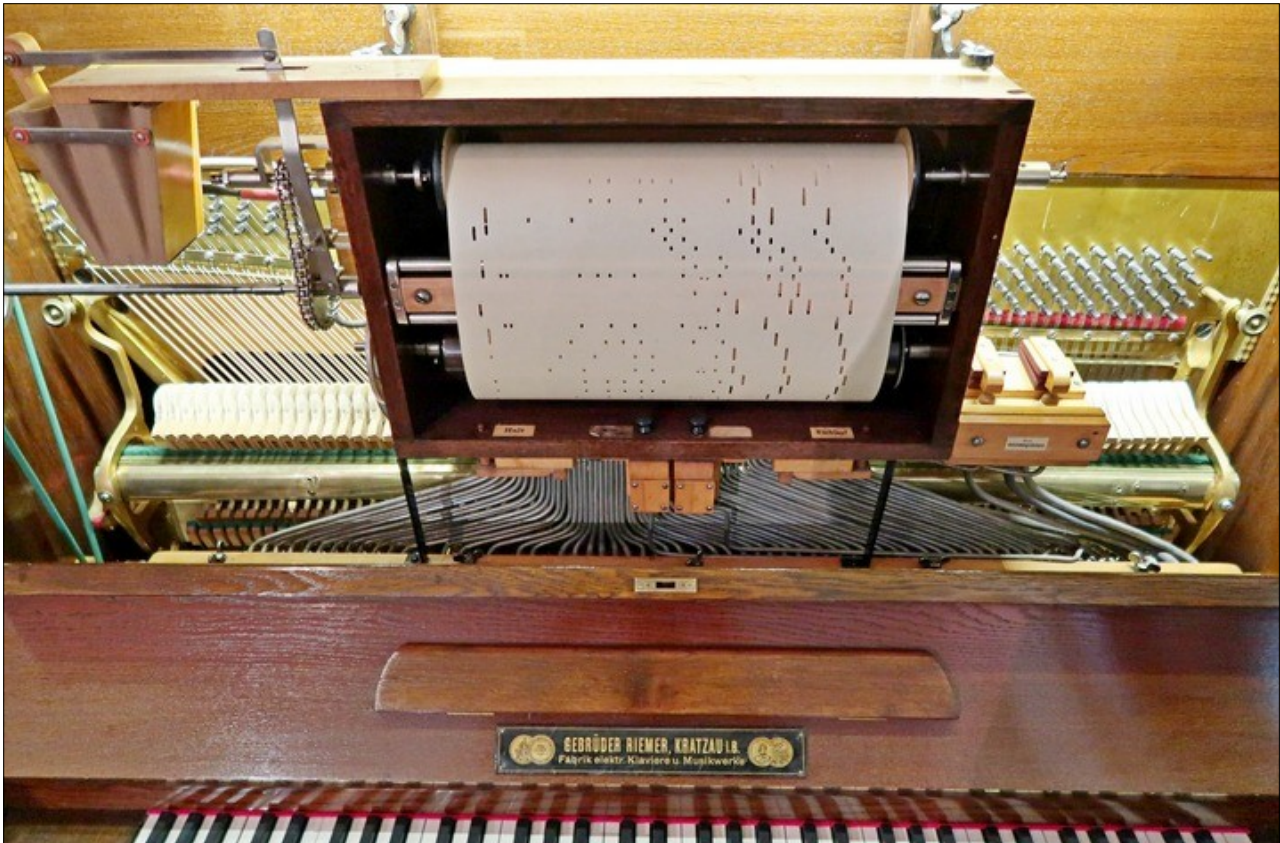
(Jan Král, Zpravodaj Liberec)

**LIBEREC** – Těžko říct, která z expozic Severočeského muzea v Liberci je nejzajímavější, s jistotou ale víme, která je nejhlasitější. Stálá výstava Automatofony čítá rozsáhlou sbírku mechanických hudebních automatů – orchestrionů, polyfonů, pianol nebo flašinetů. Část vystavených exponátů si mohou návštěvníci sami pustit nebo rozpohybovat.



**Restaurování velkých automatofonů je obzvláště složitá disciplína – každý se skládá ze stovek mechanických dílů nebo zvukových komponentů a všemu vévodí vnější skříň, která bývá provedena luxusním a řemeslně nákladným způsobem. Taková je i pianola Riemer, automatický klavír, který byl vyroben někdy v první čtvrtině 20. století u chrastavské firmy Gebrüder Riemer v dnešní Chrastavě. Tato společnost, která se specializovala na výrobu flašinetů, pian či orchestrionů, získala díky své precizní práci značný věhlas a prodávala do celé Evropy i za oceán do Ameriky. Jeden její výrobek teď díky přispění Libereckého kraje v rámci projektu Záchrana pokladů ze sbírek Severočeského muzea mohou návštěvníci vidět zrestaurovaný ve stálé expozici. (LK)**





## ≡ Od Ptačího koutku k Údolí ohrožené divočiny. Liberecká zoo slaví sto dvacet let

Nejdelší historii ze všech zoologických zahrad v České republice má liberecká. Oficiálně byla založena v roce 1904, její příběh sahá ale ještě hlouběji.

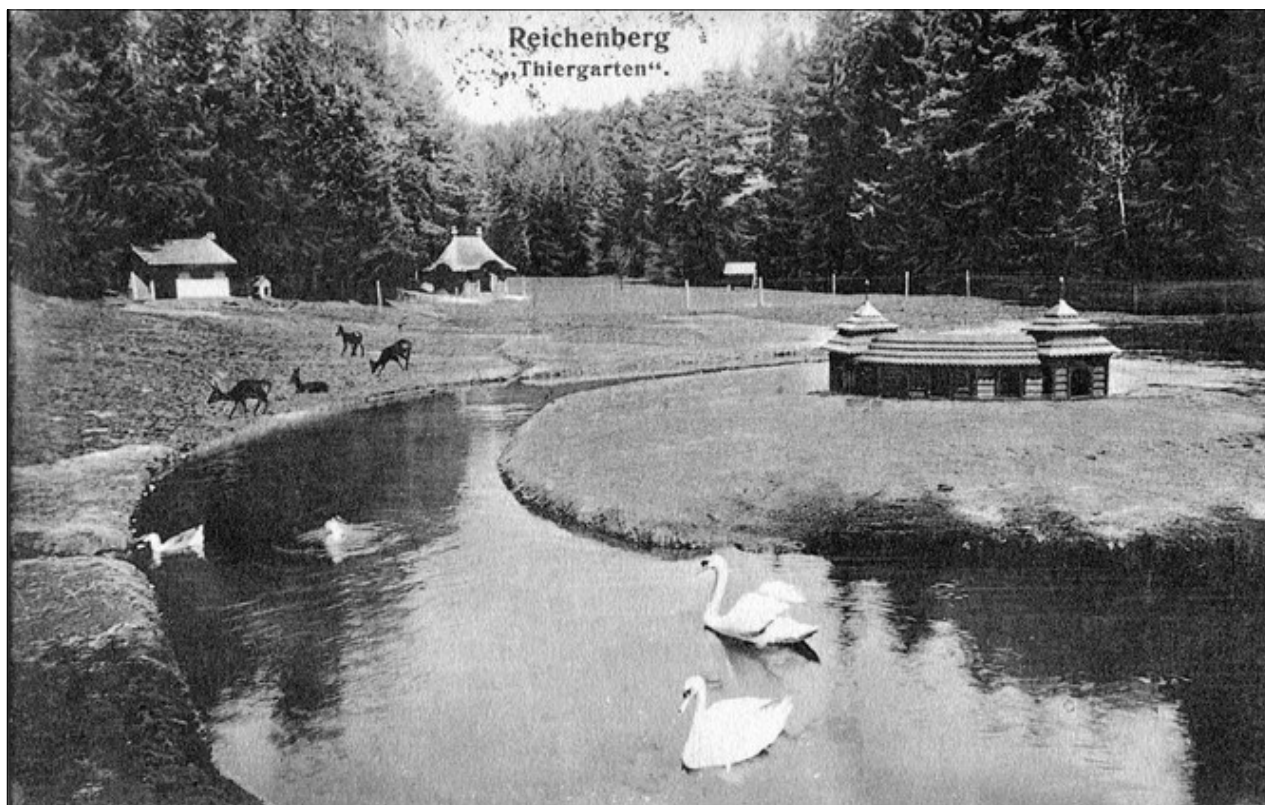
Za přímého předchůdce liberecké zoo lze považovat ptačí park, který v roce 1895 otevřeli na Perštýně nadšenci z Ornitologického spolku pro severní Čechy. Ptačí park se brzy stal oblíbeným místem dospělých i dětí, což samozřejmě vedlo k ambicióznějším plánům, které se podařilo naplnit už za pár let.

V roce 1902 byla postavena voliéra v městském parku (v roce 1926 přesunuta do areálu zoo), a o dva roky později byl v údolí za Labutím jezírkem založen takzvaný Tierpark. Do zoologické zahrady měl v té době ještě daleko, k vidění zde bylo pár druhů vodních ptáků a několik srnců. V roce 1907 byl do zoo přestěhován z Německočeské výstavy domek Čapí hnízdo, který se stal – a do dnešních dnů zůstává – přirozeným centrem zahrady, kolem něhož postupně začaly vznikat další výběhy.

Údolí postupně zabydleli plameňáci, primáti, vačnatci, tuleň, aligátor, několik druhů kopytníků a samozřejmě také šelmy, a to jak psovitě (vlci), tak kočkovitě (ocelot, puma). Velkým lákadlem byli medvědi hnědí, které zoo chovala už od roku 1909, kdy byl také postaven první medvědinec, takzvaný Zwinger. Už před první světovou válkou se tak dá hovořit o plnohodnotné zoologické zahradě, v níž nechybělo zimoviště pro choulostivější druhy zvířat a dokonce ani mořská akvária se sasankami.

V roce 1923 nastoupil do vedení zoo dlouholetý člen ornitologického spolku Erich Sluwa (nejprve jako správce, od roku 1929 jako ředitel), pod jehož vedením se areál dál slibně rozvíjel. Postavila se zimní hala, bazén pro lachtany, takzvaná medvědí jáma, zrekonstruoval se šelminec, rozšířil se počet chovaných druhů. Liberecká zoo byla stále vyhledávanějším turistickým cílem, kam se sjížděli návštěvníci nejen z blízkého okolí. Erich Sluwa vedl zahradu do roku 1945, kdy byl stejně jako řada dalších Němců odsunut.

Zoo tak poprvé za dobu své existence přešla do českých rukou a na místo ředitele nastoupil přírodovědec Čeněk Podaný, před kterým stál těžký úkol. Zoo sice válku přežila, ovšem ve velmi zbídačeném stavu, a na její obnovu nebyl dostatek financí. Situace se Podanému zřejmě jevila natolik zoufalá, že nabídl celé zvířecí osazenstvo zoo (i sebe) městu Brnu, které plánovalo založit si vlastní zahradu. Brno naštěstí jeho návrh odmítlo a Podaný z vedení zahrady odešel ani ne po třech letech.



Počátky zoo v údolí Jizerského potoka. Kruhové jezírko a sruby pro spárkatou zvěř

Nejhorší sice bylo zažehnáno, ale ani následující léta nebyla jednoduchá. V čele zoo se střídali ředitelé či předsedové a bylo zjevné, že při takové fluktuaci chyběla výraznější koncepce směřování zahrady a ta začala opět stagnovat. Bludný kruh se podařilo prolomit až v roce 1954, kdy se do vedení postavil Jiří Badalec, jehož jediným profesním předpokladem do této funkce byla znalost kynologie (později se stal prvním chovatelem afgánských chrtů v zemi). Společně se zoologem Lubošem Bulířem vybudovali během několika let respektovanou zoologickou zahradu, která už nebyla pouhou výstavkou exotických zvířat, ale byla zaměřena především na chov ohrožených druhů.



**Zdejší zoo tak například zahájila chov cenných kozorožců dagestánských, koz šrouborohých, zubrů, makaků lvích nebo tygrů usurijských.**

**Po povodni v roce 1958 došlo k výraznému rozšíření zahrady směrem k Lidovým sadům (dnes výběhy kopytníků). V témže roce zoo poprvé ve své historii zahájila chov slonů. Dvouletá samička Kitty přicestovala z Německa, v zoo však pobyla krátkých sedm let, a nedožila se tak otevření pavilonu slonů v roce 1972. Nejednalo se o jediný významný pavilon v zoo postavený za Badalcovy éry.**



**Parková úprava spodní části po povodni v roce 1958**

**Kromě něj byla v roce 1963 otevřena expozice pro paviány pláštíkové, později nový výběh pro lidoopy, konkrétně pro šimpanze (1966), v roce 1970 byl dokončen nový bazén pro lachtany, došlo také na rekonstrukci šelmince (1975). V roce 1982 vznikl nový bazén pro tučňáky. Zoo se stala velmi vyhledávanou a návštěvnost se zvedla na více než 300 000 lidí za rok, v sedmdesátých letech se blížila 350 tisícům. Badalec vedl zahradu do své smrti v roce 1982, kdy ho vystřídal Josef Janeček.**

**Za ředitele Josefa Janečka zažila zoo masivní stavební boom. Postavil se pavilon žiraf (1986), expozice levhartů (1987), dnešní pavilon opic (1995) i pavilon tropů (2000), za který zoo získala cenu za nejlepší expozici roku. Kompletní přestavbou prošel v roce 1994 pavilon šelem, do kterého se ještě ten rok nastěhovali noví obyvatelé zoo – bílí tygři.**

**Chov nezvykle zbarvených šelem se ukázal jako výborný marketingový tah,**

který do zahrady přilákal řadu návštěvníků. Přestože se díky chovu bílé formy tygrů indických dařilo Zoo Liberec získávat finanční prostředky i na chov vzácných a ohrožených druhů zvířat, je momentálně v zahradě už pouze tygřice Surya Bára. V chovu dalších bílých tygrů už zoo pokračovat nebude. Vzhledem k tomu, že se nejedná o samostatný druh, ale uměle vyšlechtěnou formu pocházející z jednoho samce, trpí bílí tygři řadou zdravotních potíží.

Kromě bílých tygrů se podařilo do zoo poprvé získat i další návštěvnický nebo chovatelsky atraktivní druhy, například orangutany sumaterské, gepardy nebo nahury modré. V roce 2001 se stala liberecká zoo jedinou mimoasijskou zoologickou zahradou, která se mohla pyšnit takiny zlatými. Jejich příjezdu předcházela dlouhá jednání s čínskou stranou, kam na oplátku putoval například samec nosorožce indického. V roce 2000 se liberecká zoo stala členem Evropské asociace zoologických zahrad a akvárií (EAZA).

V roce 2004 nastoupil na místo Josefa Janečka současný ředitel David Nejedlo, který v té době v zoo působil už pět let jako veterinář. V roce 2006 se organizace rozrostla o Středisko ekologické výchovy DIVIZNA a Centrum pro zvířata v nouzi ARCHA (dříve Bobík). Od roku 2011 je součástí zoologické zahrady také kulturní centrum Lidové sady.



Dolní vstup byl otevřen v roce 1978

Pod současným vedením došlo k posílení ochranných aktivit zoologické zahrady, což se projevilo naplno v roce 2017, kdy liberecká zoo stála v čele jedné z největších ochranných kampaní světa Silent Forest zaměřené na zpěvné ptactvo v jihovýchodní Asii. Jako jedna z prvních u nás zavedla



příspěvek na in situ projekty. Vzhledem k nedostatku financí se nestavělo v zahradě tolik jako v dřívějších letech. Přesto se za evropské peníze podařilo postavit nových vchod v horní části zahrady a na místě bývalé správní budovy vznikl současný pavilon ZooExpo. V současnosti probíhají přípravy na dosud největší rozšíření zoo o takzvané Údolí ohrožené divočiny.

### Zajímavosti

Nejstarším dochovaným stavebním prvkem, který byl určen pro chov zvířat, je kruhové jezírko s ptačím ostrůvkem v dolní části zahrady. Pochází z let 1904–1905. Bylo určeno pro chov vodního ptactva, v současnosti jej osídlili sklenění plameňáci pocházející z dílny Jiřího Pačinka.

Čapí hnízdo bylo původně postaveno jako pavilon pro šampaňské víno na Německočeskou výstavu v roce 1906. Poté ho nechali členové ornitologického spolku přemístit na současné místo do areálu zahrady. Postupem času bylo několikrát zrekonstruováno a došlo k jeho zvětšení. Nejprve je obýval hlídač parku i s rodinou, pak sloužilo jako správní budova a dnes je v něm cukrárna. Jedním z nejdéle fungujících výběhu s vnitřními ubikacemi byl medvědinec z roku 1909. Takzvaný Zwinger sloužil pro chov medvědů nepřetržitě až do roku 1975, kdy jej zoo nechala zbourat. Důvodem byl jeho havarijní stav. Od té doby v zoo žádný výběh pro medvědy nevznikl. Přestože plány na nový medvědinec existovaly, nikdy se nezrealizovaly především z finančních důvodů.

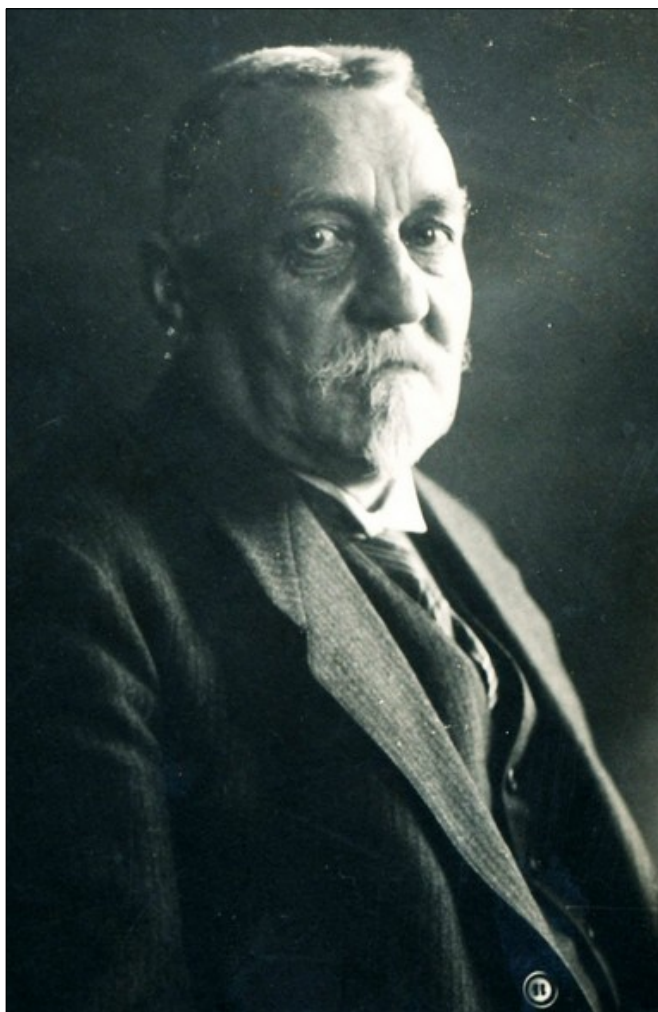
V červnu 1958 zasáhla zoo povodeň, která zatopila prakticky celou dolní část zoo. Bylo nutné okamžitě zorganizovat záchranné práce. Kromě zaměstnanců zoo se na pomoc vydali i pracovníci Cirkusu Humberto, který v té době zrovna hostoval ve městě. Celkem zahynulo několik drobných vodních ptáků ve velké voliére, kteří byli povodňovou vlnou přitisknuti na mřížoví a v pozdějších dnech menší počet kachen a hus na infekci způsobenou znečištěnou vodou. Voda napáchala velké hmotné škody. Povodeň urychlila rozvoj zoologické zahrady do horní části směrem k Lidovým sadům (dnes výběhy kopytníků).

/ Zoologická zahrada Liberec

## **mnichovohradištsko**

**MNICHOVO HRADIŠTĚ – V pondělí 12. srpna** nastane ten dlouho očekávaný a avizovaný okamžik a bude zahájena rekonstrukce uličního prostoru v ulici Víta Nejedlého – tento rok v úseku od kruháče u Lidlu po ulici ČSLA (a potrvá do 31.12.2024).

Uzavřen bude jeden jízdní pruh + chodník a druhý jízdní pruh bude zjednosměrněn směrem od Boleslavi k náměstí. Benzinka Orlen i Penny Market by měly zůstat po celou dobu stavby přístupné. Rekonstrukce si vyžádá i uzavírku přilehlých ulic: Ivana Olbrachta, Harantova a následně: K Vořechu, Dukelská, ČSLA.



▤ Před 100 lety zemřel pedagog, regionální historik a kronikář Semil, sbormistr Jizeranu, varhaník, sběratel písemností, mincí a minerálů František Mizera (1861 - 1924), rodák z Nové Vsi, který po studiu jičínské reálky a tamního učitelského ústavu (1881) začal učit v Semilech a zůstal zde celý život.

Stal se ředitelem obecné a měšťanské chlapecké školy, byl veřejně činný a vedl bohatý spolkový život.

Z jeho díla jsou nejvýznamnější Paměti města Semil a jeho okolí, jež napsal už v roce 1887, pak je doplňoval, ale městem byly kompletně knižně vydány až šest let po jeho smrti v roce 1930 a zásluhou Václava Votočka pak podruhé v roce 1997.

František Mizera zemřel v Semilech 15. července 1924. Pochována je na Koštofranku.



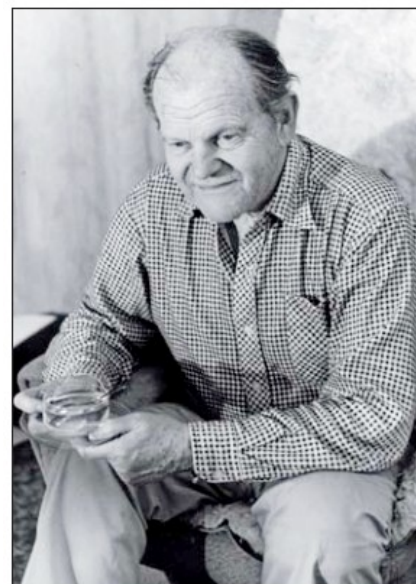




foto fp



Už 30 let uplynulo od smrti Miloše Janků (1916, Úpice – 1994, Železný Brod), absolventa UMPRUM, sklářského výtvarníka v ŽBS, profesora UPŠS v Železném Brodě, milovaného malíře a grafika Semil a okolí, zátiší s květinami, autora skleněných figurek hutních, foukaných i vinutých. Vytvořil několik leptaných oken a největší, Rok v Podkrkonoší, zdobí schodiště budovy semilského gymnázia. Rodák z Úpice prožil téměř celý svůj život v Semilech. Byl umělcem skromným, čestným a v totalitním režimu statečným.



V roce 1950 nepodepsal souhlas s popravou Milady Horákové, což tenkrát učinila bez skrupulí většina lidí – srabů. Sám si tak zvolil trnitou cestu životem, ale morálně vítěznou. Vždy byl na straně slabšího, jako jeho Don Quijote, kterého maloval nejraději. Život v Semilech popsal v knížce *Vzpomínky na mládí*. První výstava v nové Pojizerské galerii v Semilech 14. prosince 1991 patřila jeho obrazům.

/ Miloš Plachta, *Semilské noviny*

## pozdní sběr

**SEDMIHORKY** – Hygienici zakázali koupání v rybníku Bažantník u autokempu v Sedmihorkách. Důvodem je zvýšený výskyt sinic v tomto přírodním koupališti.

„Tato voda ke koupání s obsahem sinic může způsobit vyrážky, zánět spojivek, rýmu. Toxiny sinic mohou způsobit střevní a žaludeční potíže, bolesti hlavy a ve vážných případech může dojít ke vzniku jaterních problémů,“ uvedli hygienici. Za posledních šest let je to potřetí, co hygienici vydali zákaz koupání pro rybník Bažantník. V roce 2019 platil od poloviny července do poloviny srpna a v roce 2022 v srpnu. Pokaždé to bylo kvůli zvýšenému výskytu sinic. (Genus)

**LIBEREC** – Zkrachovalá liberecká stavební společnost BREX stáhla žádost o povolení reorganizace, kterou v květnu podala ke Krajskému soudu v Liberci společně s návrhem na zahájení insolvenčního řízení. Počet zaměstnanců stavební firmy klesl pod 50, převážná část pracovníků odešla, ještě v květnu pracovalo ve firmě 77 lidí, od srpna jich zůstaly dvě desítky. Firma proto žádá soud o prohlášení konkurzu.

Reorganizace je přípustná, pokud celkový roční úhrn čistého obratu dlužníka za poslední účetní období před podáním insolvenčního návrhu dosáhl alespoň 50 milionů korun nebo zaměstnává-li dlužník nejméně 50 zaměstnanců v pracovním poměru.

Kvůli neschopnosti dostát závazkům vůči věřitelům BREX už na konci dubna omezil práce na rekonstrukci přehrady Harcov v Liberci, kde byl subdodavatelem, o pár dní později stáhla firma dělníky i techniku z rekonstrukce krajské silnice v Rokytnici nad Jizerou. Liberecký kraj má kvůli insolvenční stavební firmy v ohrožení devět staveb za půl miliardy korun, pro některé už hledá nové dodavatele, jiné musel zakonzervovat. Do insolvenčního řízení přihlásil několik pohledávek dohromady téměř za 6,5 milionu korun.

Mezi věřiteli je také například město Liberec, jehož jediná městská část Vratislavice nad Nisou přihlásila pohledávku za více než osm milionů korun, důvodem je nevyřízená reklamace v souvislosti se stavbou spolkového centra IGI s knihovnou dokončená před třemi lety. Fasáda je popraskaná a drolí se,



místa opadáva a při dešti se objevují mokré skvrny. Reklamaci podle městské části firma BREX uznala, ale závady neodstranila.

V insolvenčním řízení přihlásilo ve lhůtě, která skončila 31. července, na 200 věřitelů pohledávky dohromady téměř za 276,6 milionu korun. Největším věřitelem jsou majetkově propojené firmy V-CON, Valbek EU a Valbek, které přihlásily pohledávky bezmála za 108,7 milionu korun. (Genus)

⇒ **Mojmir Mihatov / Bumerang**



**trosečník** – kulturně-společenský e-zin \* vydavatel a redaktor: M. Fefík Podobský  
*fefik.sorry@seznam.cz* \* nechcete-li e-zin dostávat, dejte vědět!  
všechna čísla naleznete na internetu: [knihovna.jicin.cz/regionalni-zpravodaj](http://knihovna.jicin.cz/regionalni-zpravodaj)